

EMNİYET GENEL MÜDÜRLÜĞÜ
ASAYİŞ DAİRESİ BAŞKANLIĞI
TÖRE VE NAMUS CİNAYETLERİ RAPORU

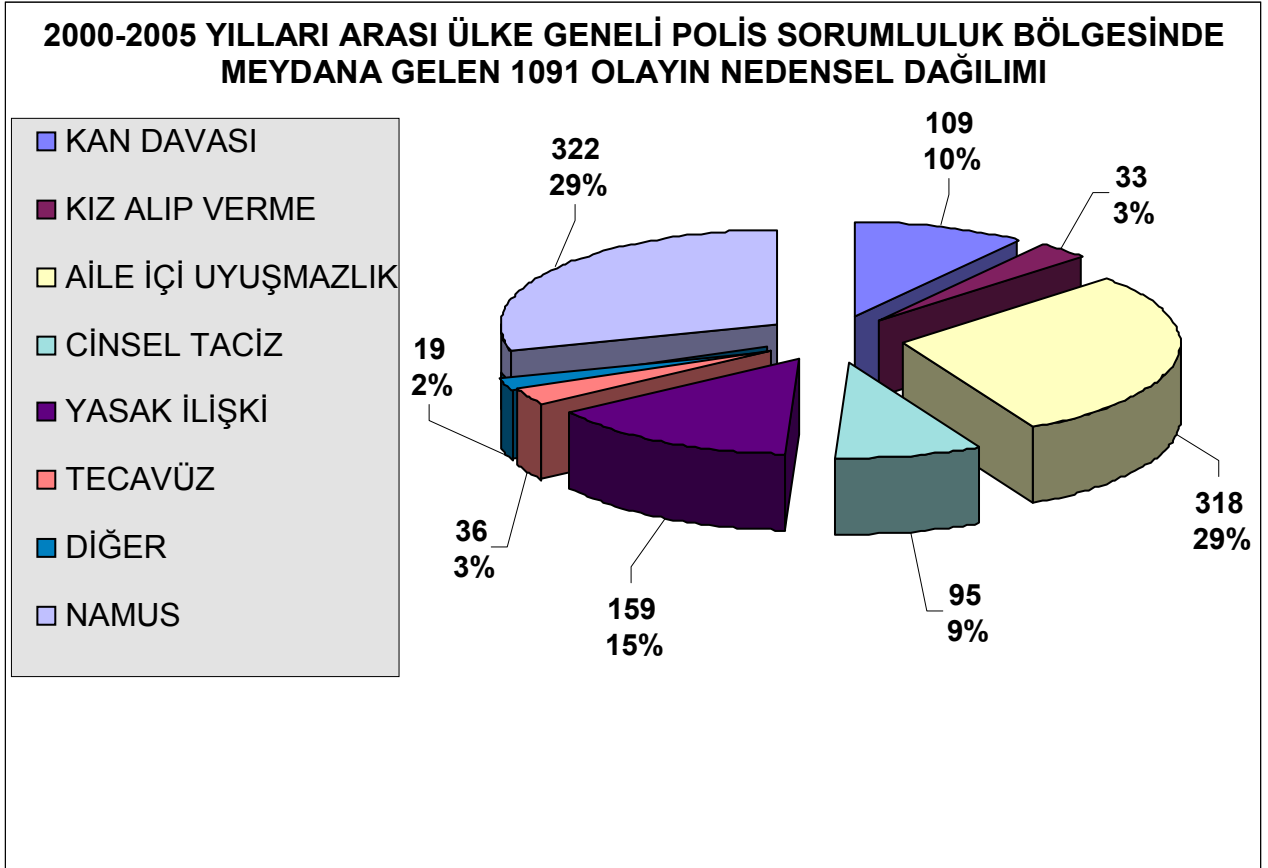
Dairemiz tarafından, son yıllarda yazılı ve görsel medya organlarında sıklıkla yer alan, ülkemiz hakkında uluslar arası arenada kötü bir imajın oluşmasına sebep olan Töre ve Namus Cinayetleri ile ilgili Genel Müdürlüğümüz tarafından 81 İl Emniyet Müdürlüğünden töre kavramı içerisinde değerlendirilebilecek, son 6 yılda işlenen 1091 Cinayet olayı ile ilgili yapılan analiz çalışmaları doğrultusunda, meydana gelen olaylar ve bu olaylara karışan (maktül-şüpheli) şahıslara ait bir takım profil çalışmaları yapılarak bu rapor hazırlanmıştır.

Bu raporda Töre kavramı içerisinde yer alabilecek kan davası, kız alıp verme, aile içi uyuşmazlık, cinsel taciz, yasak ilişki, tecavüz ve namus saiki ile işlenen cinayet olaylarına ilişkin inceleme ve analiz çalışmalarından çıkan sonuçlar tablo ve grafik halinde aşağıda sunulmuştur.

Ülkemizde meydana gelen bu cinayet olaylarının aydınlatılması ve önlenmesi kolluk güçleri tarafından yürütülmektedir. Ancak sosyal bir yara durumunda olan bu cinayetlerin önlenmesi, toplumu meydana getiren tüm kurum ve kuruluşlarla ve sivil toplum örgütlerinin çalışma ve destekleri ile olacaktır.

(Grafik 1)

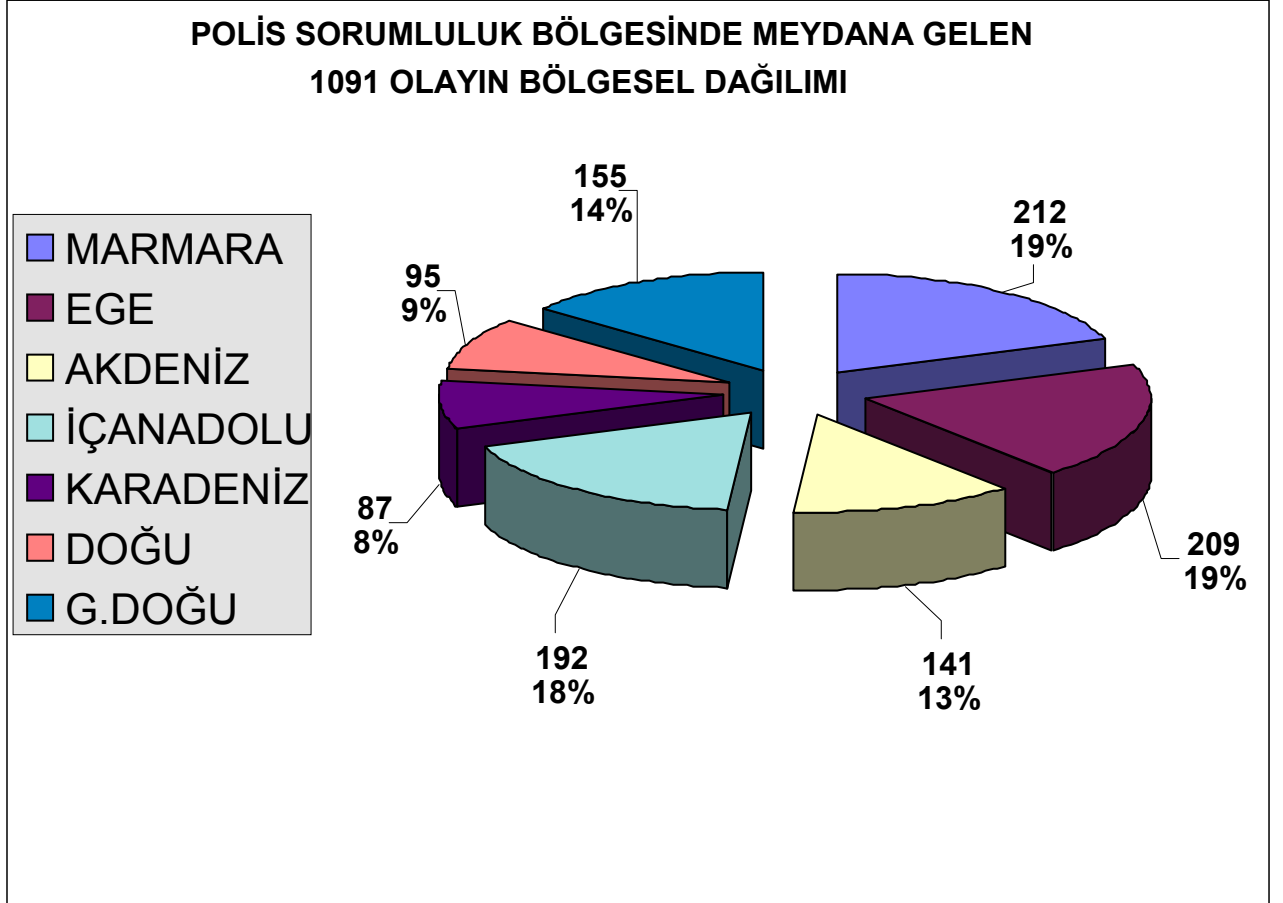
TÖRE KAVRAMI İÇERİSİNDE DEĞERLENDİRİLEN 1091 OLAYIN NEDENSEL DAĞILIMI										
İLİ		KAN DAVASI	KIZ ALIP VERME	AİLE İÇİ UYUŞMAZLIK	CİNSEL TACİZ	YASAK İLİŞKİ	TECAVÜZ	DİĞER	NAMUS	TOPLAM
81 İL		109	33	318	95	159	36	19	322	1091



İncelenen dosyalarda ülkemiz geneli polis sorumluluk bölgesinde 2000-2005 yılları arasında Töre kavramı içerisinde değerlendirebileceğimiz toplam 1091 Adet olayın meydana geldiği görülmüştür. Bu olaylardan 322 Adet Namus sebebiyle çıkan cinayet olayları %29 oranla başı çekmektedir. (Grafik 1)

(Grafik 2)

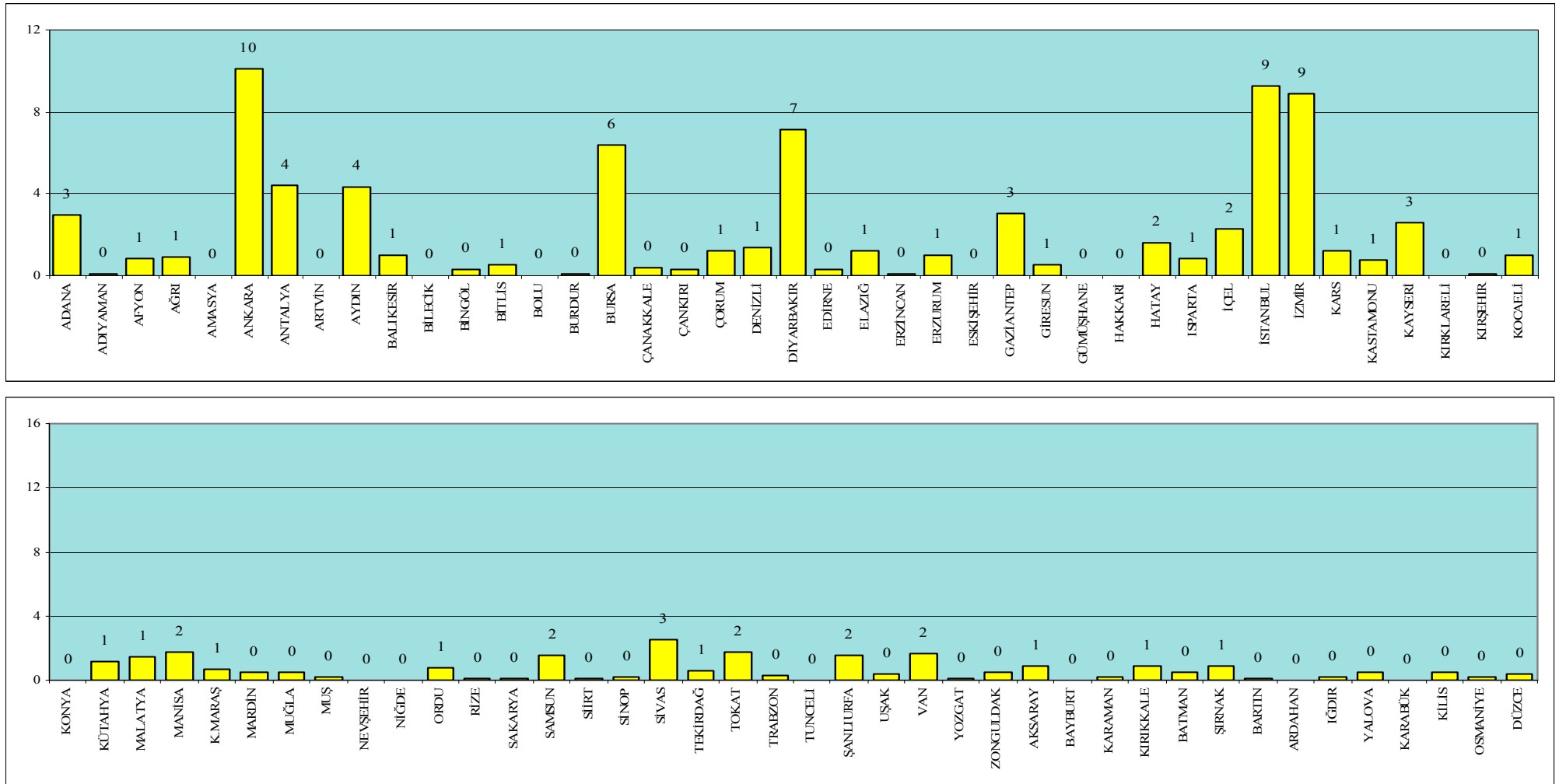
2000-2005 YILLARI ARASI POLİS SORUMLULUK BÖLGESİNDE MEYDANA GELEN 1091 OLAYIN BÖLGESEL DAĞILIMI								
BÖLGESİ	MARMARA	EGE	AKDENİZ	İÇANADOLU	K.DENİZ	DOĞU	G.DOĞU	TOP.
OLAY SAYISI	212	209	141	192	87	95	155	1091



Bölge olarak incelendiğinde, meydana gelen 1091 olayda, 212 olay ve %19 oranla Marmara Bölgesinin ilk sırada olduğu, bu bölgeyi 209 olay ve %19 oranla Ege Bölgesinin izlediği görülmüştür.(Grafik 2)

Grafik 3

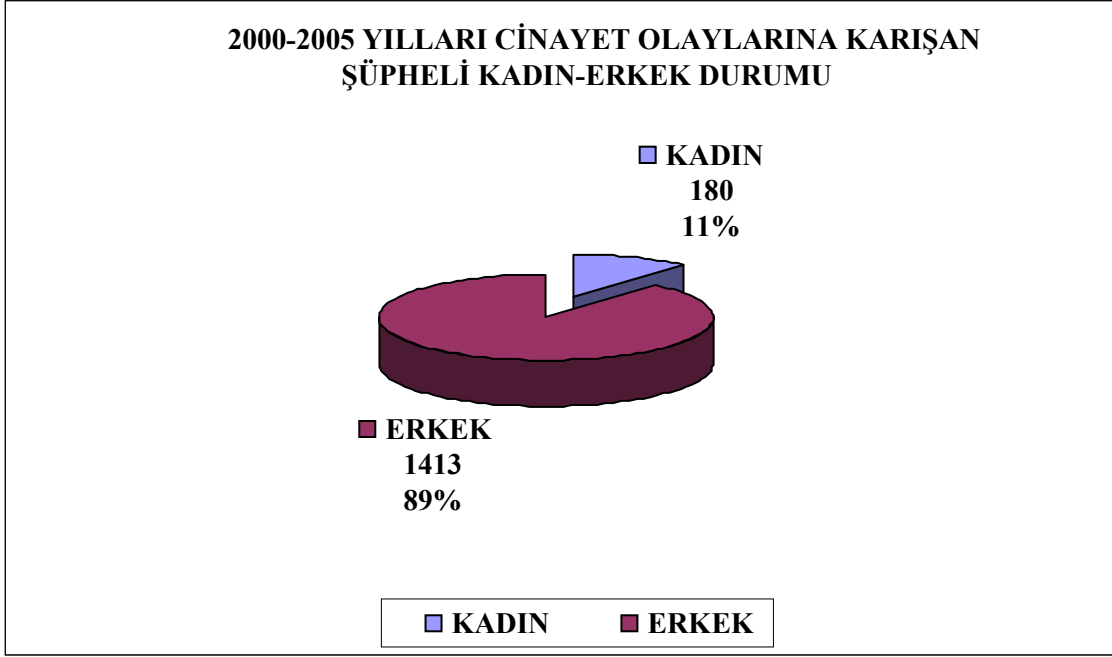
2000-2005 YILLARINDA POLİS SORUMLULUK BÖLGESİNDE MEYDANA GELEN OLAYLARIN İLLERE GÖRE YÜZDE (%) OLARAK DAĞILIMI



Yıllara göre yapılan değerlendirme sonucu son 6 yılda ülkemiz polis sorumluluk bölgesinde bu cinayet olaylarında % 10’luk oranla Ankara ilinin başı çektiği, bunu % 9 oranla İstanbul ve İzmir illerinin takip ettiği görülmüştür. (Grafik 3)

ŞÜPHELİ KADIN-ERKEK DURUMU			
KADIN	180	ERKEK	1413

Grafik 4



Son 6 Yılda olaylara karışan şüpheli sayısı 1593 olup, bunlardan 1413 tanesi erkek olup, 180 tanesi kadındır. (Grafik 4)

ÖLDÜRÜLEN KADIN-ERKEK DURUMU			
KADIN	480	ERKEK	710

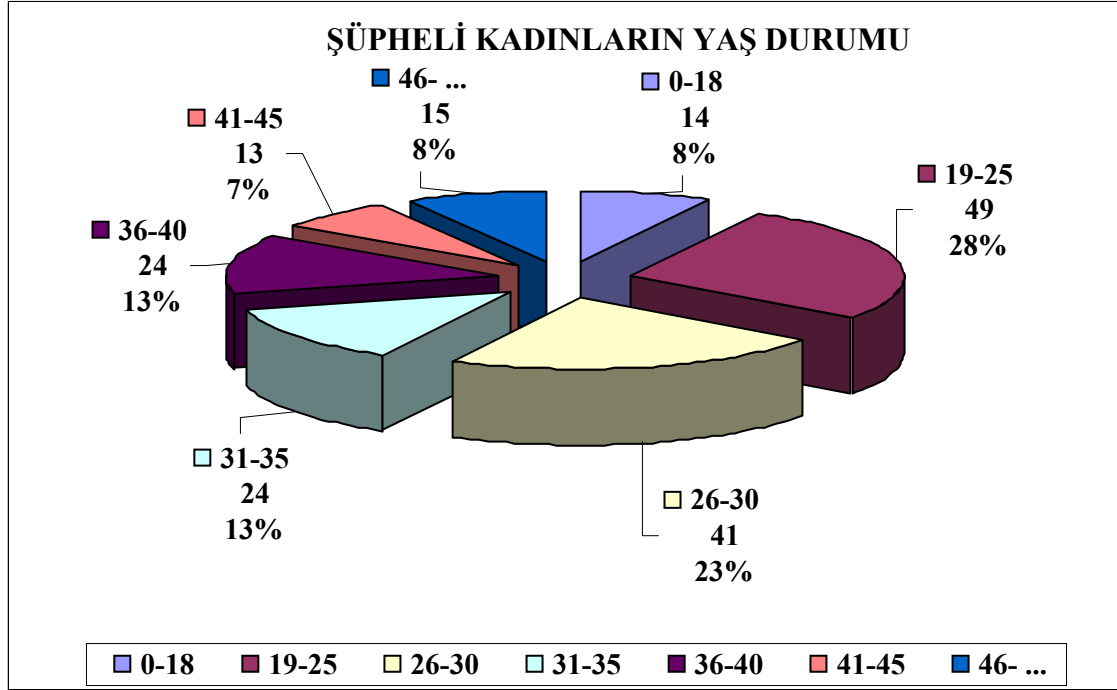
Grafik 5



Son 6 Yılda öldürülen şahıs sayısı 1190 olup, bunlardan 710 tanesi erkek, 480 tanesi kadındır. (Grafik 5)

ŞÜPHELİ KADIN ŞAHISLARIN YAŞ DURUMU		
0-18	14	180
19-25	49	
26-30	41	
31-35	24	
36-40	47	
41-45	13	
46- ...	15	

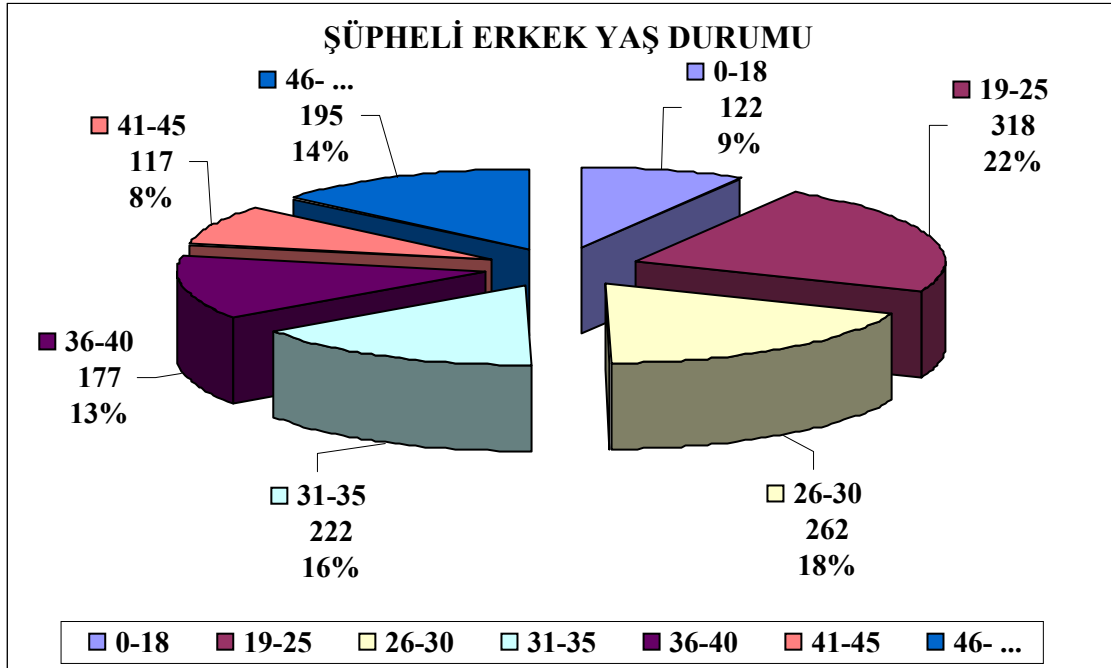
Grafik 6



Şüpheli kadın şahısların profilleri incelendiğinde, %28’lik bir oranla 19-25 yaş grubunun daha çok suç işlediği, bunu %23’lük oranla 26-30 yaş grubunun takip ettiği görülmektedir. (Grafik 6)

ŞÜPHELİ ERKEK ŞAHISLARIN YAŞ DURUMU		
0-18	122	1413
19-25	318	
26-30	262	
31-35	222	
36-40	177	
41-45	117	
46- ...	195	

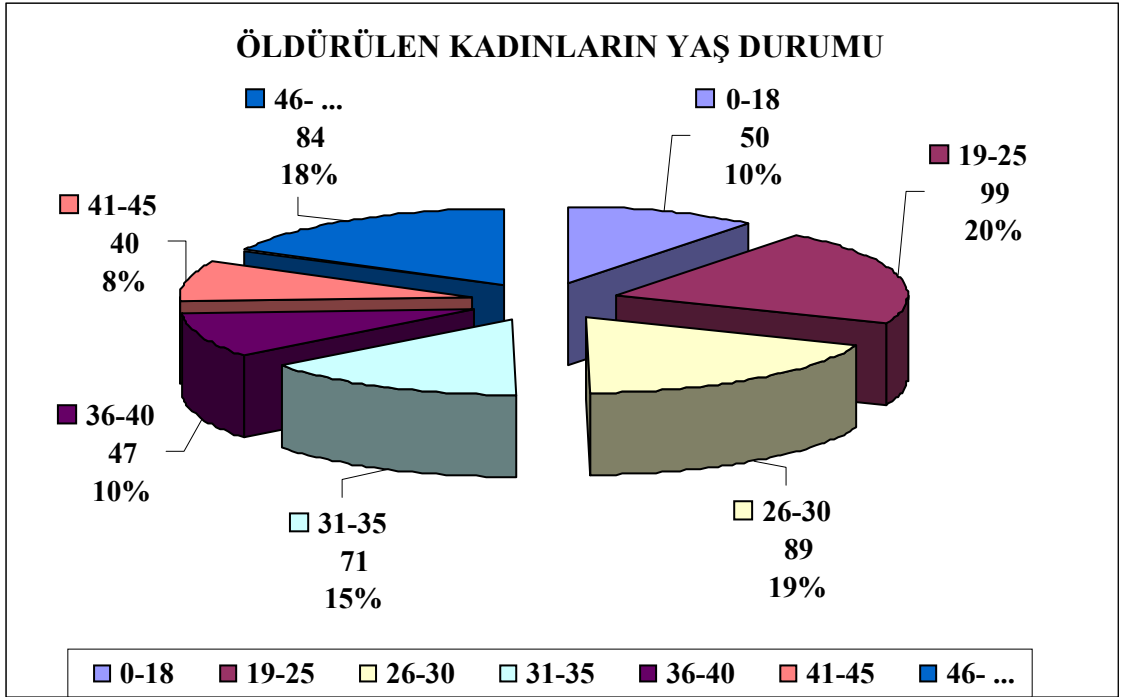
Grafik 7



Şüpheli erkek şahıslar incelendiğinde, % 22'lik oranla 19-25 yaş grubu erkeklerin daha çok suça karıştıkları, % 18'lik oranla 26-30 yaş grubunun bunu izlediği görülmüş, 18 yaşından küçük çocukların oranının yüksekliği dikkat çekmiştir.(Grafik 7)

ÖLDÜRÜLEN KADIN ŞAHISLARIN YAŞ DURUMU		
0-18	50	480
19-25	99	
26-30	89	
31-35	71	
36-40	47	
41-45	40	
46- ...	84	

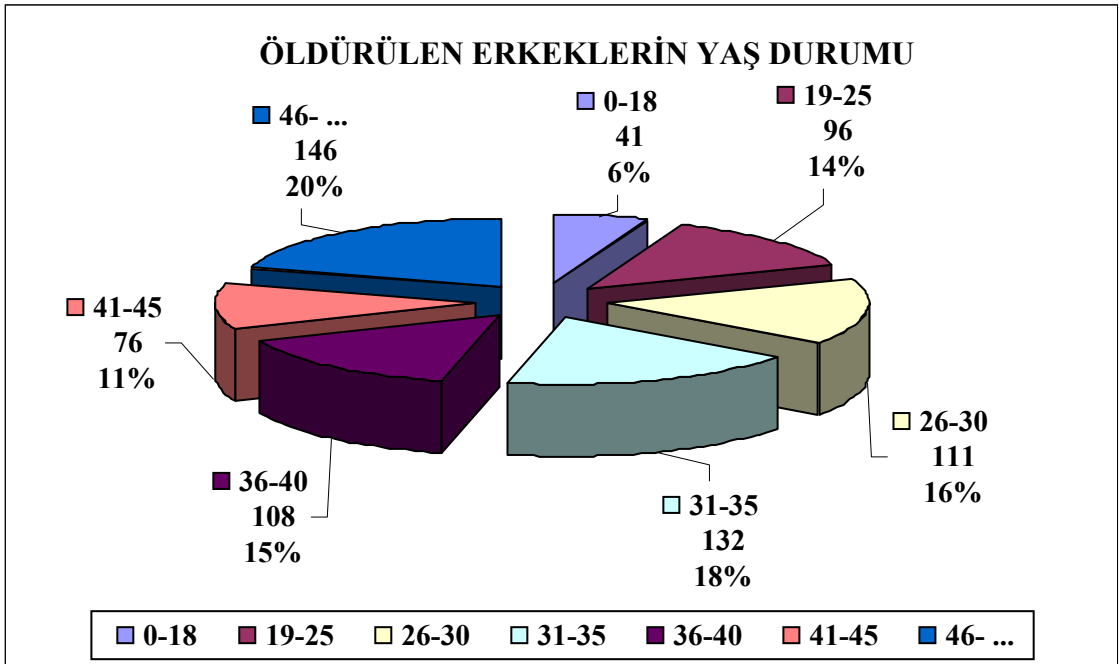
Grafik 8



Öldürülen kadın şahıslar incelendiğinde % 20’lik oranla en fazla 19-25 yaş grubu kadınların olaylarda öldürüldüğü, bunu % 19’luk oranla 26-30 yaş grubu kadınların izlediği görülmüştür.(Grafik 8)

ÖLDÜRÜLEN ERKEK ŞAHISLARIN YAŞ DURUMU		
0-18	41	710
19-25	96	
26-30	111	
31-35	132	
36-40	108	
41-45	76	
46- ...	146	

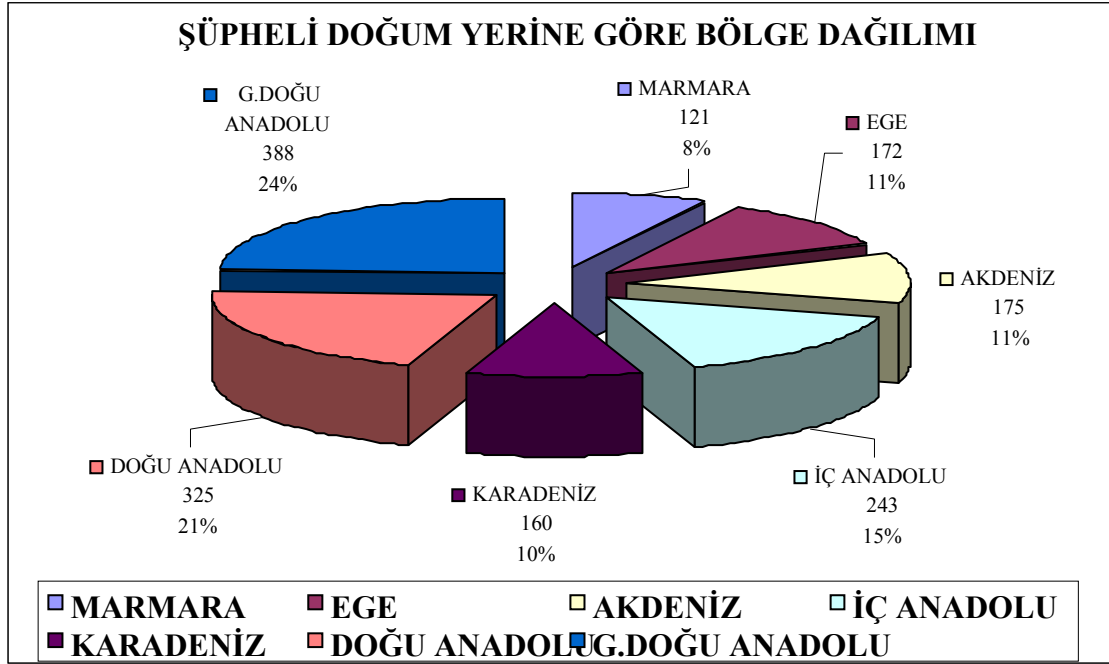
Grafik 9



Öldürülen erkek şahıslar incelendiğinde % 20’lik oranla en fazla 46 yaş ve üstü erkeklerin olaylarda öldürüldüğü, bunu % 18’lik oranla 31-35 yaş grubu kadınların izlediği görülmüştür.(Grafik 9)

OLAYLARA KARIŞAN ŞÜPHELİ ŞAHISLARIN DOĞUM YERİNE GÖRE BÖLGE DAĞILIMI	
MARMARA	121
EGE	172
AKDENİZ	175
İÇ ANADOLU	243
KARADENİZ	160
DOĞU ANADOLU	325
G.DOĞU ANADOLU	388
TOPLAM	1584

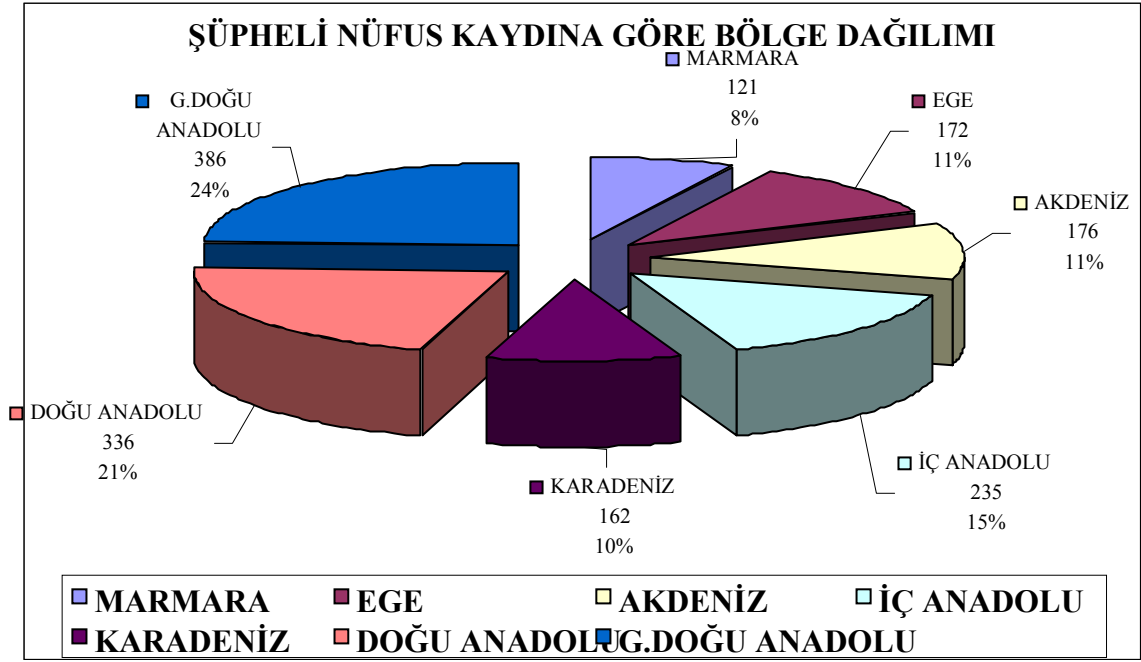
Grafik 10



Şüpheliler, doğum yeri itibari ile bölge kapsamında incelendiğinde, %24 oranla G.Doğu Anadolu Bölgesinin ilk sırada olduğu, bunu % 21 oranla Doğu Anadolu Bölgesinin izlediği, buradan da Batı illerimizde suç işleyen şahısların doğum yerlerinin Doğu Bölgeleri ağırlıkta olduğu, suç oranında ilk sırada yer alan Marmara bölgesinin, şüpheli durumuna göre % 8’lik oranla son sırada yer aldığı görülmektedir. (Grafik 10)

OLAYLARA KARIŞAN ŞÜPHELİ SAHİSLARIN NÜF.KAY. YERİNE GÖRE BÖLGE DAĞILIMI	
MARMARA	121
EGE	172
AKDENİZ	176
İÇ ANADOLU	223
KARADENİZ	141
DOĞU ANADOLU	336
G.DOĞU ANADOLU	386
TOPLAM	1588

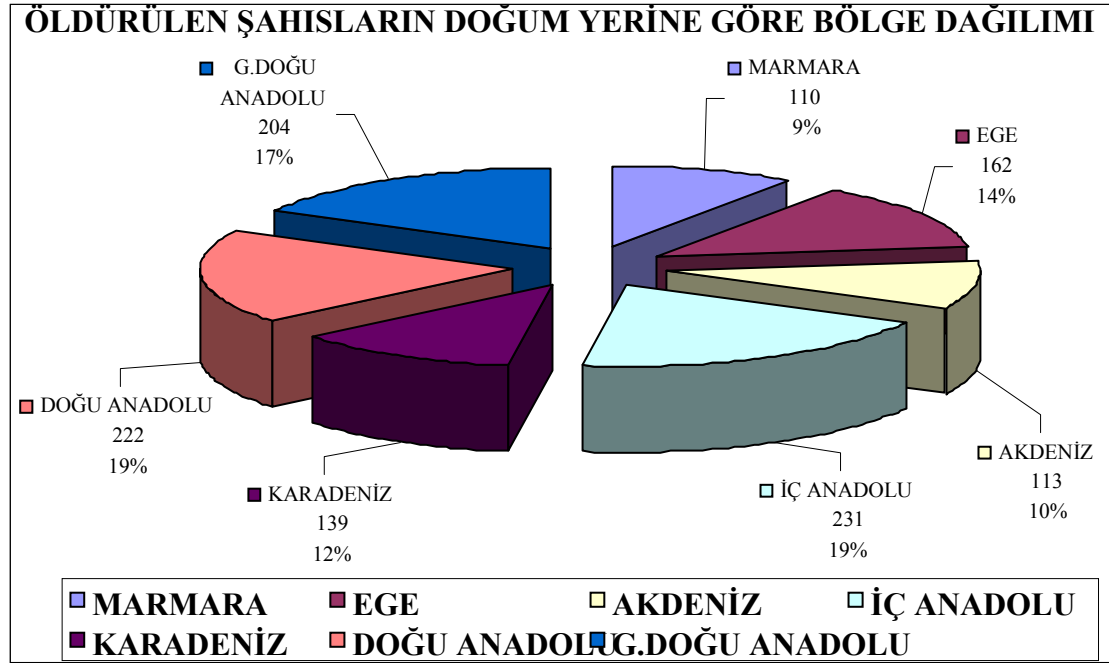
Grafik 11



Şüpheliler, nüfus kayıtlarına göre bölge kapsamında incelendiğinde, %24 oranla G.Doğu Anadolu Bölgesinin ilk sırada olduğu, bunu % 21 oranla Doğu Anadolu Bölgesinin izlediği, buradan da Batı illerimizde suç işleyen şahısların nüfusa kayıtlı olduğu yerlerin Doğu Bölgeleri ağırlıkta olduğu, suç oranında ilk sırada yer alan Marmara bölgesinin, şüpheli durumuna göre % 8'lik oranla son sırada yer aldığı görülmektedir. (Grafik 11)

OLAYLARDA ÖLDÜRÜLEN ŞAHISLARIN DOĞUM YERİNE GÖRE BÖLGE DAĞILIMI	
MARMARA	110
EGE	162
AKDENİZ	113
İÇ ANADOLU	139
KARADENİZ	139
DOĞU ANADOLU	222
G.DOĞU ANADOLU	204
TOPLAM	1181

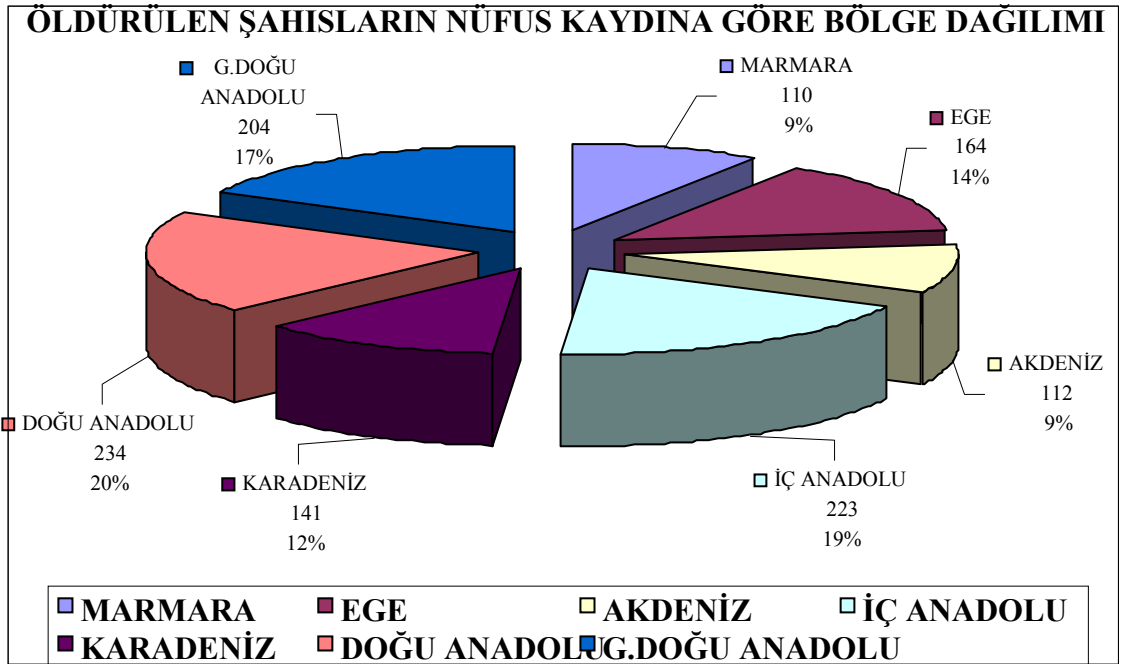
Grafik 12



Olaylarda öldürülen şahıslar üzerine yapılan araştırmada, doğum yerlerine göre Bölge kapsamında incelendiğinde, %19 oranla Doğu Anadolu ve İç Anadolu Bölgesinin ilk sırada olduğu, bunu % 17 oranla G.Doğu Anadolu bölgesinin izlediği, buradan da Batı illerimizde meydana gelen olaylarda öldürülen şahısların doğum yerlerinin Doğu Bölgeleri ağırlıkta olduğu, suç oranında ilk sırada yer alan Marmara bölgesinin, mağdur durumuna göre % 9'luk oranla son sırada yer aldığı görülmektedir. (Grafik 12)

OLAYLARDA ÖLDÜRÜLEN ŞAHISLARIN NÜF.KAY. YERİNE GÖRE BÖLGE DAĞILIMI	
MARMARA	110
EGE	164
AKDENİZ	112
İÇ ANADOLU	235
KARADENİZ	141
DOĞU ANADOLU	234
G.DOĞU ANADOLU	204
TOPLAM	1188

Grafik 13



Öldürülen şahıslar üzerine yapılan araştırmada, nüfusa kayıtlı oldukları yere göre bölge kapsamında incelendiğinde, %20 oranla Doğu Anadolu Bölgesinin ilk sırada olduğu, bunu % 19 oranla İç Anadolu ve % 17 oranla G.Doğu Anadolu bölgesinin izlediği, buradan da Batı illerimizde meydana gelen olaylarda öldürülen şahısların nüfusa kayıtlı olduğu yerlerin Doğu Bölgeleri ağırlıkta olduğu, suç oranında ilk sırada yer alan Marmara bölgesinin, mağdur durumuna göre % 9'luk oranla son sırada yer aldığı görülmektedir. (Grafik 13)